



**GARANTİ BELGESİ VE
KULLANMA KILAVUZU**

WARRANTY CERTIFICATE



**Bu Belge;
6502 sayılı Tüketicinin Korunması Kanununa ait
Garanti Belgesi Yönetmeliği Esasları
Dikkate Alınarak Hazırlanmıştır**

TR / Garanti Şartları

1. Garanti süresi, ürünün teslim tarihinden itibaren başlar ve 2 yıldır.
2. Ürünün bütün parçaları dahil olmak üzere tamamı garanti kapsamındadır.
3. Ürünün ayıplı olduğunun anlaşılması durumunda tüketici, 6502 sayılı Tüketicinin Korunması Hakkında Kanununun 11 inci maddesinde yer alan;
 - a- Sözleşmeden dönme,
 - b- Satış bedelinden indirim isteme,
 - c- Ücretsiz onarılmasını isteme,
 - ç- Satılanın ayıpsız bir misli ile değiştirilmesini isteme,haklarından birini kullanabilir.
4. Tüketicinin bu haklardan ücretsiz onarım hakkını seçmesi durumunda satıcı; işçilik masrafı, değiştirilen parça bedeli ya da başka herhangi bir ad altında hiçbir ücret talep etmeksizin ürünün onarımını yapmak veya yaptırmakla yükümlüdür. Tüketici ücretsiz onarım hakkını üretici veya ithalatçıya karşıda kullanabilir. Satıcı, üretici ve ithalatçı tüketicinin bu hakkını kullanmasından müteselsilen sorumludur.
5. Tüketicinin, ücretsiz onarım hakkını kullanması halinde ürünün;
 - Garanti süresi içinde tekrar arızalanması,
 - Tamiri için gereken azami sürenin aşılması,
 - Tamirinin mümkün olmadığı, yetkili servis istasyonu, satıcı, üretici veya ithalatçı tarafından bir raporla belirlenmesi durumlarında; tüketici ürünün bedel iadesini, ayıp oranında bedel indirimini veya imkân varsa ürünün ayıpsız misli ile değiştirilmesini satıcıdan talep edebilir. Satıcı, tüketicinin talebini reddedemez. Bu talebin yerine getirilmemesi durumunda satıcı, üretici ve ithalatçı müteselsilen sorumludur.
6. Ürünün tamir süresi 20 iş gününü gününü geçemez.Bu süre, garanti süresi içerisinde ürüne ilişkin arızanın yetkili servisi, garanti süresi dışında

ise yetkili servise teslim tarihinden itibaren başlar. Ürünün arızasının 10 iş günü içerisinde giderilememesi halinde, üretici veya ithalatçı; ürünün tamiri tamamlanıncaya kadar benzer özelliklere sahip başka bir ürünü tüketicinin kullanımına tahsis etmek zorundadır. Ürünün garanti süresi içerisinde arızalanması durumunda, tamirde geçen süre garanti süresine eklenir. Ürünün kullanma kılavuzunda yer alan hususlara aykırı kullanılmasından kaynaklanan arızalar garanti kapsamı dışındadır.

7. Tüketici, garantiden doğan haklarının kullanılması ile ilgili olarak çıkabilecek uyuşmazlıklarda yerleşim yerinin bulunduğu veya tüketici işleminin yapıldığı yerdeki Tüketici Hakem Heyetine veya Tüketici Mahkemesine başvurabilir.
8. Satıcı tarafından bu Garanti Belgesinin verilmemesi durumunda, tüketici Gümrük ve Ticaret Bakanlığı Tüketicinin Korunması ve Piyasa Gözetimi Genel Müdürlüğüne başvurabilir.

Garanti Kapsamı Dışında Kalan Haller

1. Tesisatta, basınç düşürücünün kullanılmamış olması veya basınç düşürücünün görev yapmaması sebebiyle oluşan arızalar,
2. Ürünün inşaat alanında uzun süre kalmasından ve depolama şartlarına uyulmamasından oluşan yüzey hataları ve diğer hasarlar,
3. Ürünlerin kullanma kılavuzunda yer alan hususlara aykırı kullanılmasından kaynaklanan arızalar,
4. Yetkisiz kişilerce yapılan hatalı montaj, bakım, onarım ve demontaj nedeni ile oluşan arızalar,
5. Borulama ve fittings tesisatından kaynaklanan problemlerin sebep olduğu arızalar,
6. Ürünün; normal çalışma basıncı 0.5~10 bar arasında çalıştırılmaması sonucu oluşan arızalar,
7. Ürünlerin; şebeke su veya ortam sıcaklığı 5°C ile 80°C arasında kullanılmaması ve don olayı sonucu meydana gelecek arızalar,

TR

8. Asit ve aşındırıcı toz veya sıvı ihtiva eden temizlik maddeleri ile yapılan temizleme sonucundaki yüzey bozulmaları,
9. Yetersiz havalandırma ve ortamdaki korozif kimyasallara ait buhar ve benzeri olumsuzlukların ürünün kaplamasında meydana getireceği bozulmalar,
10. Ürünlerin hatalı, sert veya amacı dışında kullanılması sonucu oluşan arızalar,
11. Üründe; tesisattan gelen taş partikülleri, çamur, çapak, kum, vb. etkilerle veya kireçlenme nedeniyle oluşan arızalar,
12. Ürünün müşteriye tesliminden sonra taşıma sırasında meydana gelebilecek hasarlar,
13. Sisteme standart dışı sıcak su verilmesinden, atmosferik olaylar sonucu veya ürünlerin dış ortamda kullanımı sonucu oluşabilecek buzlanma veya donmadan meydana gelen hasar,
14. Pili ürünlerde pilin arıza dışı normal olarak tükenmesi ve orijinal pil dışındaki herhangi bir pil ile çalıştırılması,
15. Elektrikli ürünlerde ürünün 220V 50Hz şebeke gerilimi dışında çalıştırılması,
16. Orijinal ECE yedek parçası kullanılmamasından doğan arızalar ile ürünlere ECE bilgisi ve onayı dışında ilave veya uyarılama yapılması,
17. Ürünün Onaylı Garanti Belgesinin veya faturasının beyan edilememesi,
18. Kullanım kılavuzunda yer alan periyodik bakımlar ve temizlik şartlarının zamanında yapılmamasından kaynaklanan arızalar,
19. Yukarıda belirtilen arızaların giderilmesi ücret karşılığında yapılır. Ürün montajı ve nakliyesi ürün fiyatına dâhil değildir,

YETKİLİ SERVİSLER

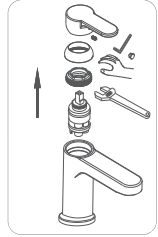
http://www.isveabagno.it/servisler_225_tr.html

adresinden yetkili servis telefon ve adres bilgilerine ulaşabilirsiniz.

Bakım Talimatı

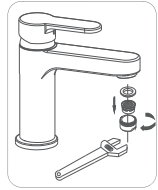
Kartuş Değişimi

- 2,5 alyan anahtar ile kumanda kolu vidası sökülür.
- Kartuş somun rozeti el ile sökülür.
- Kartuş somunu anahtar yardımıyla sökülür.
- Kartuş değişiminden sonra sızdırmazlık ve fonksiyon kontrol edilmelidir.
- Kartuş somunu tekrar sıkıldığında Kartuş sıklığı kartuş açılarak kontrol edilmelidir.



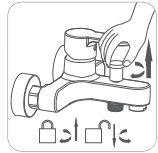
Aerator Temizliği

- Batarya ve muslukların çıkış uçlarının ve evye/lavabo ön kısmındaki akış ayarlayıcı parça olan aeratörler ayda bir periyodik olarak temizlenmelidir.
- Aeratörler aylık temizliğin yanında altı ayda bir sıcak sirkeli suyun içerisinde yaklaşık 30 dk tutularak temizlenmelidir.



Duş Mekanizması Kullanımı

- ECE banyo bataryaları duş mekanizması kilitli sistemlidir. Duş kısmına akışı yönlendirmek için yönlendirici kolunu yukarı çekin ve saat yönünde sağ tarafa çevirerek kilitleyin. Aynı yönde yarım tur kadar çevirerek suyun batarya çıkış ucundan su alabilirsiniz.



Yönlendirici Değişimi

- Yönlendirici kolu el yardımıyla sökünüz.
- Duş mekanizmasını 14 alyan anahtar yardımıyla sökünüz.



EN / Warranty Terms

1. The warranty period starts from the date of delivery of the product and is 2 years.
2. The entire product, including all of its parts, is under warranty.
3. In case the product is found to be defective, the consumer has the rights as follows, accordingly with the Article 11 of the Consumer Protection Law;
 - a- Cancellation of the contract,
 - b- Asking for a discount from the sales price,
 - c- Asking for free repair,
 - d- Requesting the replacement of the sold product with a more than one.
4. In case the consumer chooses the right of free repair from these rights, the seller; is obliged to repair or have the product repaired without any charge under the name of labor cost, replacement part price or any other name. The consumer can also use the free repair right against the manufacturer or the importer. The seller, the manufacturer and the importer are jointly responsible for the use of this right by the consumer.
5. In case the consumer uses the free repair right, the product's;
 - Failure again within the warranty period,
 - Exceeding the maximum time required for repair,
 - In cases where it is determined by a report that the repair is not possible by the authorized service station, seller, manufacturer or importer; the consumer may demand the refund of the product, a discount at the rate of defects or, if possible, the replacement of the product with the product more than one without defects. The seller cannot refuse the consumer's request. If this request is not fulfilled, the seller, the manufacturer and the importer are jointly responsible.
6. The repair period of the product cannot exceed 20 business days. This period

starts from the date of delivery to the authorized service of the product within the warranty period and to the authorized service if it is out of the warranty period. In case the defect of the product cannot be remedied within 10 working days, the manufacturer or importer; another product with similar features must be allocated to the use of the consumer until the repair of the product is completed. In case of the defect of the product within the warranty period, the time spent in repair is added to the warranty period. Defects resulting from the use of the product contrary to the matters contained in the user manual are not covered by the warranty.

7. The consumer may apply to the Consumer Arbitration Committee or to the Consumer Court in the place of residence or where the consumer transaction is made in case of disputes that may arise regarding the use of consumer's rights arising from the warranty.
8. In case this Warranty Certificate is not given by the seller, the consumer may apply to the Ministry of Customs and Trade, General Directorate of Consumer Protection and Market Surveillance.

Conditions Out of Warranty

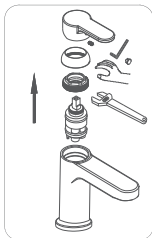
1. Defects in the installation caused by the pressure reducer not being used or the pressure reducer not working,
2. Surface defects and other damages caused by the product staying in the construction area for a long time and not complying with the storage conditions,
3. Defects caused by the use of the products contrary to the matters stated in the user manual,
4. Defects caused by improper assembly, maintenance, repair and disassembly by unauthorized persons,
5. Defects caused by problems arising from piping and fittings installation,
6. Defects resulting from not operating the product at normal operating pressure between 0.5 ~ 10 bar,

7. Failure to use the product at mains water or ambient temperature between 5° C and 80° C and failures that will occur as a result of frost,
8. Surface deterioration as a result of cleaning with cleaning materials containing acid and corrosive powder or liquid,
9. Deterioration on the coating of the product caused by insufficient ventilation and vapors and similar adverse effects of corrosive chemicals in the environment,
10. Defects resulting from incorrect, harsh or misuse of products,
11. Defects in the product caused by the effects of stone particles, mud, burr, sand, etc. coming from the installation or calcification,
12. Damages that may occur during transportation after the delivery of the product to the customer,
13. Damage caused by non-standard hot water supply given to the system, by icing or freezing that may occur as a result of the use of products in the external environment or atmospheric events,
14. In products with batteries, the normal exhaustion of battery without any defect and operating with any battery other than the original battery,
15. For electrical products, operating the product outside 220V 50Hz system voltage,
16. Defects arising from not using original ECE spare parts and making additions or adaptations to products without ECE knowledge and approval,
17. Failure to declare the Approved Warranty Certificate or invoice of the product,
18. Defects arising from the periodic maintenance and cleaning conditions stated in the user manual,
19. The above mentioned defects are corrected for a fee. Product assembly and transportation is not included in the product price,

Maintenance Instruction

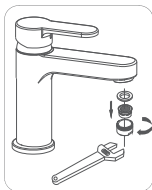
Replacement of Cartridge

- The control arm screw is unscrewed with 2,5 allen wrench.
- The cartridge nut badge is manually unscrewed.
- The cartridge nut is unscrewed with a wrench.
- Tightness and function should be checked after cartridge replacement.
- When the cartridge nut is tightened again, the cartridge frequency should be checked by opening the cartridge.



Aerator Cleaning

- Aerators, which are flow adjusting parts on the outlet ends of the faucets and in front of the sink, should be cleaned periodically once a month.
- In addition to monthly cleaning, aerators should be cleaned every 6 months by keeping them in hot vinegar water for about 30 minutes.



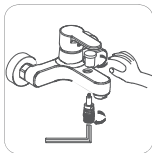
Use of Shower Mechanism

- ECE bathroom faucets shower mechanisms are locked systems. To direct the flow to the shower part, pull the handle up and turn clockwise to the right to lock. You can take water from the battery outlet end by turning it half way in the same direction.



Replacement of the Handle

- Unscrew the handle arm manually.
- Unscrew the shower mechanism using a 14 allen wrench.



IT / Le condizione della Garanzia

1. Il periodo della garanzia inizia dopo aver consegnato il prodotto e dura 2 anni.
2. Tutti i parti del prodotto sono include alla garanzia del prodotto.
3. Quando è stato visto che il prodotto è difettoso, il consumatore potrebbe beneficiare dai diritti che sono indicati nel 11. Articolo della Legge sulla Protezione dei Diritti dei Consumatori N.6502;
 - a Ritornare dal contratto,
 - b Chiedere sconto nel prezzo della vendita,
 - c Chiedere riparazione senza prezzo,
 - ç Chiedere il ricambio del prodotto con un altro prodotto.
4. Se il consumatore sceglie il diritto di chiedere riparazione senza prezzo, il venditore; è responsabile di fare la riparazione senza chiedere qualsiasi prezzo della parte di ricambio, prezzo del lavoratore o qualsiasi altri prezzi. Il consumatore potrebbe utilizzare il suo diritto di chiedere riparazione senza prezzo contro al fabbricante o importatore. Venditore, fabbricante o importatore sono responsabile successivamente.
5. Al condizione di utilizzo il diritto di chiedere riparazione senza prezzo;
 - Se sono uscito i nuovi difetti nel periodo della garanzia,
 - Se passa il tempo rilasciato per la riparazione,
 - Se si è stabilito con un rapporto dalla stazione di servizio autorizzata, venditore, fabbricante o importatore, che non potrebbe riparabile; il consumatore potrebbe chiedere il prezzo del prodotto, potrebbe chiedere sconto secondo il prezzo del difetto, o potrebbe chiedere ricambiare il prodotto. Il venditore non potrebbe rifiutare la richiesta del prodotto. Al condizione di non realizzare la richiesta del consumatore.

Al condizione di non essere realizzato la richiesta venditore, fabbricante o importatore sono responsabile successivamente.

6. La durata di riparazione del prodotto non può superare 20 giorni lavorativi, Questo termine se è superiore dal periodo di garanzia scade dalla data di consegna al servizio tecnico autorizzato mentre se è nel periodo di garanzia scade dalla data di consegna al servizio tecnico. Nel caso di mancata riparazione del prodotto entro i dieci giorni, il produttore oppure importatore; dovrà assegnare, per l'uso del consumatore, un altro prodotto di specifiche simili sino al completamento del prodotto. Nel caso di guasto del prodotto entro il periodo di garanzia, il periodo trascorso per la riparazione è aggiunto al periodo di garanzia. I guasti derivati dall'uso improprio del prodotto contrariamente alle considerazioni sottolineate nella Guida d'Uso del prodotto sono fuori dalla garanzia.
7. Consumatore, se ha conflitto per i suoi diritti nato della garanzia del prodotto, potrebbe fare applicazione all'Arbitrato per Problemi di Consumo o al Tribunale del consumatore che si trova nella regione in cui si realizza i processi dei consumatori.
8. Al condizione di non sono fornito il certificato della garanzia, il consumatore potrebbe applicare alla Direzione della Proteggere dei Consumatori e Sorveglianza del Mercato del Ministero delle Dogane e del Commercio.

Casi rimasti fuori copertura della Garanzia

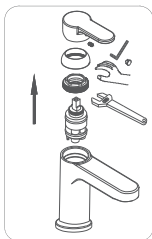
1. I guasti derivati dalla mancata installazione del riduttore di pressione nell'impianto oppure dal mancato funzionamento del riduttore della pressione.
2. Difetti superficiali e altri difetti derivati dalla giacenza del prodotto per lungo periodo, nel cantiere della costruzione e mancato rispetto alle specificazioni di magazzinaggio,
3. I guasti derivati dall'uso improprio del prodotto contrariamente alle considerazioni sottolineate nella Guida d'Uso del prodotto sono fuori dalla garanzia.
4. I guasti derivati ai montaggi, manutenzioni, riparazioni e smontaggi difettoso eseguiti dalle persone non autorizzate,
5. I guasti causati dai problemi derivati dalla tubazione e dall'installazione di materiali fittini.

6. Guasti causati dal funzionamento a 0.5~10 bar che è la pressione normale di lavoro,
7. Guasti verificati nel prodotto causati da mancato funzionamento del prodotto nella temperatura ambientale o nella temperatura di acqua di rete tra 5°C e 80°C e guasti causati in seguito del gelo,
8. Difetti superficiali verificati in seguito alla pulizia effettuata con i materiali che contengono i polveri o liquidi acidi e corrosivi,
9. Difetti causati sul rivestimento del prodotto a causa di mancata areazione e di vapori dei chimici corrosivi dell'ambiente oppure dalla negatività similari.
10. Guasti derivati dall'uso improprio e fuori d'obiettivo, e in un modo non curato.
11. Guasti verificati; causati di calcificazioni oppure effetti di particelle di pietre, fanghi, bave, sabbie ecc. venuti dall'impianto,
12. Danni eventuali che potrebbero verificarsi durante la movimentazione del prodotto dopo la consegna al cliente,
13. Danni causati dall'alimentazione d'acqua calda al sistema non standard, o dall'eventuale gelo o surgelamento verificato per uso all'ambiente esterno a causa degli eventi atmosferici,
14. Nei prodotti a batterie, il consumo di quest'ultimi e la mancata sostituzione con quelli non originali,
15. Funzionamento degli apparecchi ad elettrico al di fuori delle tensioni di rete 220V 50Hz,
16. Guasti derivati dal mancato uso dei ricambi originali ECE e la adattamento oppure l'aggiunto non autorizzato dalla ECE,
17. Mancata esibizione della Fattura oppure del certificato di garanzia approvati,
18. Guasti derivati dalle manutenzioni e pulizie periodici sotto le condizioni indicate nella guida tecnica.,
19. Le riparazioni dei guasti indicati cui di sopra saranno realizzati contro la paga. Il trasporto e montaggio del prodotto non è incluso nel prezzo,

Istruzioni della manutenzione

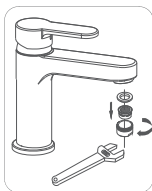
Ricambio della cartuccia

- Svitare la maniglia con una chiave a tubo da 2,5 mm.
- Svitare la rosetta con la mano.
- Svitare il dado con la chiave.
- Opo aver ricambiato, controllare le perdite dell'acqua e la funzione.
- Quando il dado della cartuccia viene serrato nuovamente, la tenuta della cartuccia deve essere controllata aprendo la cartuccia.



Pulizia dell'aeratore

- Aeratore che è regolatore di flusso al estremità di uscita delle batterie e dei rubinetti e la parte anteriore del lavandino, si deve pulire una volta al mese.
- Inoltre si deve pulire l'aeratore ogni sei mesi facendo aspettare 30 minuti in una scatola piena d'acqua di aceto.



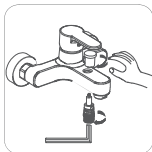
Istruzione del meccanismo di doccia

- Meccanismo della doccia dei sistemi delle vasche da bagno di ECE sono i sistemi bloccati. Per dirigere il flusso verso la doccia, sollevare il braccio di guida e bloccarlo ruotandolo in senso orario a destra. Ruotando un mezzo giro nella stessa direzione è possibile ottenere l'acqua dall'uscita.



Scambio del rivelatore

- Rimuovere manualmente il braccio della guida.
- Rimuovere il meccanismo della doccia con una chiave a tubo da 14.



DE / Garantie- Bedingungen

1. Die Garantiezeit beginnt mit dem Lieferdatum und beträgt 2 Jahre.
2. Das gesamte Produkt, einschließlich aller seiner Teile, steht unter Garantie.
3. Wird festgestellt, dass die Ware mangelhaft ist, kann der Verbraucher eines der Rechte aus Artikel 11 des Verbraucherschutzgesetzes Nr. 6502 in Anspruch nehmen:
 - a- Rücktritt vom Vertrag,
 - b- Rabatt auf den Verkaufspreis zu beantragen,
 - c- Kostenlose Reparatur zu beantragen,
 - ç- den Ersatz der verkauften Waren mit einer gleichen Anzahl ohne Mängel zu verlangen
4. Für den Fall, dass der Verbraucher aus diesen Rechten das Recht auf kostenlose Reparatur wählt, ist der Verkäufer verpflichtet, die Waren unter der Bezeichnung Arbeitskosten, Ersatzteilpreis oder einer anderen Bezeichnung kostenlos zu reparieren oder reparieren zu lassen. Der Verbraucher kann sein Recht auf kostenlose Reparatur auch gegenüber dem Hersteller oder Importeur geltend machen. Der Verkäufer ist mitverantwortlich für die Nutzung dieses Rechts durch den Hersteller und den importierenden Verbraucher.
5. Macht der Verbraucher von seinem Recht auf unentgeltliche Nachbesserung Gebrauch, so kann der Verbraucher vom Verkäufer die Rückgabe des Warenpreises, eine Preisminderung in Höhe der Mängelquote oder, wenn möglich, den Ersatz der Ware durch die Anzahl der Mängel in den folgenden Situationen der Ware verlangen
 - Erneuter Ausfall innerhalb der Garantiezeit,
 - Überschreiten der maximalen Reparaturdauer,
 - In Fällen, in denen festgestellt wird, dass die Reparatur mit einem Bericht der autorisierten Servicestelle, des Verkäufers, Herstellers oder Importeurs nicht möglich ist; Der Verkäufer kann den Antrag des Verbrauchers nicht ablehnen.Wenn diese Forderung nicht erfüllt wird, sind der Verkäufer, der Hersteller und der Importeur gemeinsam verantwortlich.

6. Die Reparaturdauer des Produkts darf 20 Arbeitstage nicht überschreiten. Diese Frist beginnt ab dem Datum der Lieferung der Fehlfunktion des Produkts an den autorisierten Service innerhalb der Garantiezeit und an den autorisierten Service, wenn diese außerhalb der Garantiezeit liegt. Wenn die Fehlfunktion des Produkts nicht innerhalb von 10 Arbeitstagen behoben werden kann, muss der Hersteller oder Importeur dem Verbraucher ein anderes Produkt mit ähnlichen Eigenschaften zur Verfügung stellen, bis die Reparatur des Produkts abgeschlossen ist. Im Falle einer Fehlfunktion des Produkts innerhalb der Garantiezeit wird die für die Reparatur aufgewendete Zeit zur Garantiezeit hinzugerechnet. Fehlfunktionen, die sich daraus ergeben, dass das Produkt entgegen den Angaben im Benutzerhandbuch verwendet wird, sind nicht durch die Garantie abgedeckt.
7. Der Verbraucher kann sich bei Streitigkeiten, die sich aus der Inanspruchnahme seiner Rechte aus der Garantie ergeben können, an die Verbraucherschiedskommission oder an das Verbrauchergericht an dem Ort wenden, an dem sich der Vergleich befindet oder an dem das Verbrauchergeschäft getätigt wird.
8. Wird dieses Garantiezertifikat nicht vom Verkäufer ausgestellt, kann sich der Verbraucher an das Ministerium für Zoll und Handel, Generaldirektion für Verbraucherschutz und Marktüberwachung, wenden.

Fälle außerhalb des Garantie- Umfangs

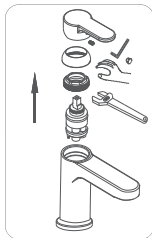
1. Funktionsstörungen in der Anlage, die dadurch verursacht werden, dass der Druckminderer nicht benutzt wird oder der Druckminderer nicht funktioniert,
2. Oberflächenmängel und andere Schäden, die dadurch entstehen, dass das Produkt lange Zeit im Baubereich verweilt und nicht den Lagerbedingungen entspricht,
3. Fehlfunktionen, die durch den Gebrauch der Produkte entgegen den Angaben im Benutzerhandbuch verursacht werden,
4. Funktionsstörungen, die durch unsachgemäße Montage, Wartung, Reparatur und Demontage durch nicht autorisierte Personen verursacht wurden,
5. Funktionsstörungen, die durch Probleme bei der Installation von Rohrleitungen und Armaturen verursacht werden,

6. Funktionsstörungen, die daraus resultieren, dass das Produkt nicht bei normalem Betriebsdruck zwischen 0,5 ~ 10 bar betrieben wird,
7. Fehler, die auftreten können, wenn die Produkte nicht im Netz bei einer Wasser- oder Umgebungstemperatur zwischen 5° C und 80° C eingesetzt werden,
8. Oberflächenverschlechterung infolge der Reinigung mit säurehaltigen Reinigungsmaterialien und Scheuerpulver oder -flüssigkeit,
9. Verschlechterung der Produktbeschichtung, verursacht durch unzureichende Belüftung und Dämpfe von korrosiven Chemikalien in der Umgebung,
10. Funktionsstörungen, die durch falsche, harte oder missbräuchliche Verwendung der Produkte verursacht werden,
11. Funktionsstörungen im Produkt, die durch Effekte wie Steinpartikel, Schlamm, Grat, Sand aus der Anlage oder durch Verkalkung verursacht werden,
12. Schäden, die während des Transports nach der Lieferung der Waren an den Kunden auftreten können,
13. Schäden durch nicht standardmäßige Warmwasserversorgung des Systems, atmosphärische Ereignisse oder Vereisung oder Einfrieren, die durch die Verwendung von Produkten im Freien entstehen können,
14. Normalerweise Erschöpfung der Batterie in Produkten mit Batterien und Betrieb mit einer anderen Batterie als der Originalbatterie,
15. Betrieb des Produkts außerhalb der 220V 50Hz Netzspannung in elektrischen Produkten,
16. Fehler, die sich daraus ergeben, dass keine Original-ECE-Ersatzteile verwendet und Ergänzungen oder Anpassungen an Produkten ohne Wissen und Genehmigung der ECE vorgenommen wurden,
17. Versäumnis, den genehmigten Garantieschein oder die Rechnung des Produkts zu deklarieren,
18. Funktionsstörungen, die durch die periodischen Wartungs- und Reinigungsbedingungen im Benutzerhandbuch verursacht werden,
19. Die oben genannten Fehler werden gegen eine Gebühr korrigiert. Die Montage und der Transport des Produkts ist nicht im Produktpreis enthalten,

Wartungsanweisungen

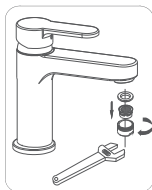
Austausch der Patrone

- Die Kontrollarm-Schraube wird mit einem 2,5er Inbusschlüssel entfernt.
- Die Patronenmutter- Rosette wird manuell abgeschraubt.
- Die Patronenmutter wird mit einem Schraubenschlüssel abgeschraubt
- Dichtheit und Funktion sollten nach dem Patronenwechsel überprüft werden.
- Wenn die Patronenmutter wieder angezogen wird, sollte die Dichtheit der Patrone durch Öffnen der Patrone überprüft werden



Reinigung des Belüfters

- Belüfter, bei denen es sich um strömungsregulierende Teile an den Auslassenden von Wasserhähnen und Hähnen und vor dem Spülbecken handelt, sollten regelmäßig einmal im Monat gereinigt werden.
- Zusätzlich zur monatlichen Reinigung sollten die Belüfter alle sechs Monate gereinigt werden, indem sie etwa 30 Minuten lang in heißem Essigwasser gehalten werden.



Nutzung des Duschmechanismus

- ECE-Badearmaturen Dusche Mechanismus ist gesperrt System. Um den Strom zum Duschteil zu leiten, ziehen Sie den Direktorarm nach oben und drehen Sie ihn im Uhrzeigersinn nach rechts, um ihn zu verriegeln. Sie können Wasser aus dem Auslaufende des Wasserhahns entnehmen, indem Sie ihn eine halbe Umdrehung in die gleiche Richtung drehen.



Router/ Lenkhebel- Austausch

- Demontieren Sie den Lenkhebel von Hand.
- Schrauben Sie den Duschmechanismus mit Hilfe eines 14er Inbusschlüssels ab.



RU / Garantie- Bedingungen

1. Гарантийный срок составляет 2 года с даты доставки изделия.
2. Гарантия распространяется на всё изделие, включая все детали такового.
3. В случае обнаружения дефекта изделия, потребитель может воспользоваться одним из ниже перечисленных прав, предоставленных ему положениями Закона о защите прав потребителей номер 6502:
 - a- Отказаться от исполнения договора,
 - b- Потребовать скидку с цены продажи,
 - v- Потребовать бесплатный ремонт изделия,
 - g- Потребовать заменить изделие на равноценное без дефекта.
4. В случае, если потребитель выбирает из предоставленных право бесплатного ремонта, продавец обязан выполнить ремонт изделия своими силами или силами третьих лиц, без взимания с потребителя какой-либо оплаты за работу, запасные части или в качестве возмещения каких бы то ни было прочих расходов. Потребитель вправе воспользоваться правом на бесплатный ремонт изделия, обратив требование в адрес производителя или импортера. Продавец, производитель и импортер несут солидарную ответственность в отношении данного права потребителя.
5. В случае, если потребитель воспользовался своим правом на бесплатный ремонт, и при этом:
 - В течение гарантийного срока изделие вышло из строя повторно,
 - Установленный максимальный срок, отведенный на ремонт

изделия, был превышен,

- В заключении, выданном уполномоченным сервисным центром, продавцом, производителем или импортером, указано, что ремонт изделия невозможен, потребитель вправе потребовать возврата стоимости изделия, скидки в размере стоимости дефекта или, если возможно, замены изделия на равноценное без дефектов. Продавец не вправе отказать потребителю в исполнении его требования.

Продавец, производитель и импортер несут солидарную ответственность в случае не исполнения запроса потребителя.

6. Срок ремонта изделия не может превышать 20 рабочих дней. Отсчет данного срока начинается с даты уведомления уполномоченной сервисной службы или продавца о поломке изделия, если таковая произошла в течение гарантийного срока, и с даты доставки изделия в уполномоченный сервисный центр, в случае, если поломка произошла по окончании гарантии. В случае, если неисправность изделия не может быть устранена в течение 10 рабочих дней, изготовитель или импортер должен предоставить потребителю для пользования другое изделие с аналогичными характеристиками до момента завершения ремонта. В случае поломки изделия в течение гарантийного срока, время, затраченное на его ремонт, добавляется к гарантийному сроку. Гарантия не распространяется на неисправности, вызванные эксплуатацией изделия с нарушением положений и правил эксплуатации, указанных в руководстве пользователя.
7. В случае разногласий и споров, которые могут возникнуть в отношении использования прав потребителя, вытекающих из условий гарантии, потребитель вправе обратиться в Арбитражную комиссию по правам

потребителей или Потребительский суд по месту проживания или по месту совершения покупки.

8. В случае не предоставления продавцом данного Гарантийного сертификата, потребитель вправе обратиться в Главное управление защиты прав потребителей и надзора за рынком при Министерстве таможи и торговли.

Повреждения, не подпадающие под действие гарантии

1. Неисправности, вызванные неиспользованием редуктора давления или неисправностью редуктора в процессе транспортировки изделий,
2. Поверхностные дефекты и другие повреждения, вызванные длительным нахождением изделия в зоне ведения строительных работ и несоответствием условиям хранения,
3. Неисправности, вызванные эксплуатацией изделия с нарушением положений и правил эксплуатации, указанных в руководстве пользователя,
4. Неисправности, вызванные некорректной сборкой, обслуживанием, ремонтом и демонтажем изделия, выполненными не уполномоченными на это лицами,
5. Неисправности, вызванные ошибками или некорректными действиями при установке трубопроводов и фитингов,
6. Неисправности, вызванные эксплуатацией изделия с нарушением установленной нормы рабочего давления в 0,5 ~ 10 бар,
7. Неисправности, возникшие в связи с эксплуатацией изделия с нарушением установленных норм температуры трубопроводной воды или окружающей среды в пределах 5 °С - 80 °С, или в результате замерзания,

8. Поверхностные повреждения, появившиеся в результате обработки изделия чистящими средствами, содержащими кислоту и абразивный порошок или жидкость,
9. Повреждение покрывающего слоя изделия, возникшее из-за недостаточной вентиляции и негативного воздействия паров, а также подобных неблагоприятных воздействий агрессивных химикатов в окружающей среде,
10. Неисправности, возникшие в результате некорректного, излишне резкого пользования изделием или использования такого не по назначению,
11. Неисправности изделия, вызванные мелкими осколками, камешками, грязью, стружкой, песком и прочими инородными частицами в трубопроводе, а также из-за известковых отложений,
12. Повреждения, которые могут возникнуть при транспортировке изделия после передачи такого клиенту,
13. Повреждения, вызванные подачей слишком горячей воды в систему, не соответствующей требуемым параметрам, атмосферными явлениями, обледенением или замерзанием, которые могут возникнуть в результате использования изделий на открытом воздухе.
14. В изделиях на батарейках - разрядка батарейки, не относящаяся к поломке таковой, и использование не оригинальной батарейки,
15. Эксплуатация электрических изделий, с подключением к сети не соответствующей установленным параметрам: 220 В и 50 Гц,
16. Неисправности, возникающие из-за использования не оригинальных запасных частей ECE и вмешательство в конструкцию или изменение изделия, без ведома и одобрения ECE,

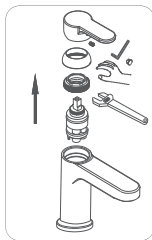
RU

17. Непредставление подтвержденного гарантийного сертификата или счета-фактуры на изделие,
18. Неисправности, вызванные нарушением сроков проведения периодического техобслуживания и процедур очистки, указанных в инструкции по эксплуатации,
19. Все выше перечисленные неисправности подлежат ремонту за отдельную плату. Стоимость установки и доставки не включены в цену изделия,

Инструкция по уходу

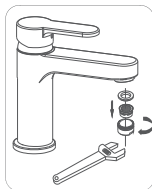
Замена картриджа

- Открутите винт ручки смесителя при помощи шестигранного ключа 2,5.
- Снимите руками пластину гайки картриджа.
- Гайку картриджа открутите при помощи гаечного ключа.
- После замены картриджа проверьте его на предмет наличия утечки и работоспособности.
- После того, как гайка картриджа была повторно затянута, герметичность картриджа необходимо проверить открыв его.



Прочистка аэратора

- Аэраторы, являющиеся элементами регулировки потока воды на торце гусака смесителя или крана и в передней части раковины, необходимо прочищать с регулярной периодичностью один раз в месяц.
- Помимо ежемесячной прочистки, аэраторы следует очищать каждые шесть месяцев, выдерживая их в горячей воде с уксусом в течение примерно 30 минут.



Порядок пользования механизмом переключения душ-излив

- Механизмы переключения душ-излив на смесителях для ванных комнат ECE имеют систему с фиксатором. Чтобы направить поток в душевую часть, потяните направляющую кнопку переключателя вверх и зафиксируйте повернув ее по часовой стрелке вправо. Для того, чтобы вода текла из гусака смесителя достаточно повернуть кнопку в том же направлении на полоборота.



Замена вытяжного переключателя

- Руками снимите рычаг переключателя.
- Открутите душевой механизм с помощью шестигранного ключа на 14.



MANUFACTURER / IMPORTER COMPANY
İMALATÇI / İTHALATÇI FİRMANIN

Title / Ünvani : **ECE BANYO GEREÇLERİ SAN. TİC. A.Ş.**

Headquarters Address / Merkez Adresi

: Şerifali Mh. Hendem Cd. Kible Sk. S. Türkmen İş Merkezi,
No:32/5. 34774 Ümraniye / İstanbulTURKEY

Tel. : 444 93 23 / +90.364.254 92 06 (pbx)

Fax : +90.364.254 92 09

web : www.ece.com.tr

e-mail : ssh@ece.com.tr

FİRMA YETKİLİSİNİN

İmzası - Kaşesi

ECE BANYO GEREÇLERİ SAN. TİC. A.Ş.
Merkez Şerifali Mh. Hendem Cd. No: 32/5 Ümraniye/İstanbul
Tel:0216 364 92 06 Fax:0216 364 92 09
Sancaktepe Y.O. No: 24209676 3 - T.C. Sic. No: 226184-5
Mersis No: 0847006765300001
Sube: Polatlı/Polatlı Şişli San. B. Cad. No: 1-7/23
Tel: 0364 254 92 06 - Fax: 0364 254 92 09 ÇORLU

PRODUCT / ÜRÜNÜ

Type / Cinsi : *Faucets / Armatür*

Brand / Markası : **ECE**

Model / Modeli :

Banderol and Serial No / Bandrol ve Seri No :

Delivery Date and Place / Teslim Tarihi ve Yeri :

Guarantee Period / Garanti Süresi : 2 yıl

Maximum Repair Period / Azami Tamir Süresi : 20 gün

SATICI FİRMANIN

Ünvani :

Merkez Adresi :

Telefon :

Fax :

Fatura Tarih ve No :



FİRMA YETKİLİSİNİN

İmzası - Kaşesi