



**GARANTİ BELGESİ VE
KULLANMA KILAVUZU**

WARRANTY CERTIFICATE



**Bu Belge;
6502 sayılı Tüketicinin Korunması Kanununa ait
Garanti Belgesi Yönetmeliği Esasları
Dikkate Alınarak Hazırlanmıştır**

TR / Garanti Şartları

1. Garanti süresi, ürünün teslim tarihinden itibaren başlar ve 2 (iki yıldır.
2. Ürünün bütün parçaları dahil olmak üzere tamamı Firmamızın garantisine kapsamındadır.
3. Ürünün garanti süresi içerisinde arızalanması durumunda, tamirde geçen süre garanti süresine eklenir. Ürünün tamir süresi en fazla 20 iş günüdür. Bu süre, ürüne ilişkin arızanın yetkili satıcısı, olmaması durumunda, ürünün satıcısı, bayii, acentası, temsilciliği, ithalatçısı veya imalatçısı üreticisinden birisine bildirim tarihinden itibaren başlar. Ürünün arızasının 15 iş günü içerisinde giderilememesi halinde imalatçı - üretici veya ithalatçı; ürünün tamiri tamamlanıncaya kadar, benzer özelliklere sahip başka bir ürünü tüketicinin kullanımına tahsis etmek zorundadır.
4. Ürünün garanti süresi içerisinde ürünsel problem hatalarında arızanın giderilmesi için hiçbir ücret talep etmeksizin tamiri veya değişimi yapılacaktır. Kullanıcı hatası veya montaj, işçilik hataları garanti kapsamı dışındadır.
5. Tüketicinin onarım hakkını kullanmasına rağmen ürünün;
 - Tüketicilere teslim edildiği tarihten itibaren, belirlenen garanti süresi içerisinde kalmak kaydı ile bir yıl içerisinde; aynı arızanın ikiden fazla tekrarlanması veya farklı arızaların dörtten fazla meydana gelmesi veya belirlenen garanti süresi içerisinde farklı arızaların toplamının altıdan fazla olması unsurlarının yanı sıra bu arızaların üründen yararlanmamayı sürekli kılması,
 - Tamiri için gereken azami sürenin aşılması,
 - Firmanın yetkili satıcısı, mevcut olmaması halinde sırayla satıcısı, bayii, acentesi, temsilciliği, ithalatçısı veya imalatçı - üreticisinde birisinin düzenleyeceği raporla arızanın tamirinin mümkün bulunmadığının belirlenmesi, durumlarında tüketici ürünün ücretsiz değiştirilmesini bedel iadesi veya kayıp oranında bedel indirimi talep edebilir. Ürünün kullanma klavuzunda yer alan hususlara aykırı kullanılmasında kaynaklanan arızalar garanti kapsamı dışındadır.

6. Garanti belgesi ile ilgili olarak çıkabilecek sorunlar için Sanayi ve Ticaret Bakanlığı, Tüketicinin ve Rekabetin Korunması Genel Müdürlüğü'ne başvurabilirler.

Garanti Kapsamı Dışında Kalan Haller

1. Ürün montajında, ürün ile birlikte verilen veya tavsiye edilen yan malzemelerin kullanılmaması,
2. Yetkisiz kişilerce yapılan hatalı montajdan kaynaklanabilecek hatalardan meydana gelebilecek hasar ve arızalar.
3. Tanıtım ve kullanma klavuzunda belirtilen hususların biri veya birden fazlasına uymamak veya dikkate alınmamasından dolayı doğabilecek hasarlar ve arızalar.
4. Ürünün temizliği yapılırken, tuz ruhu gibi asitli ve zararlı temizlik maddelerinin kullanımı sonucu oluşan aşınmalar.
5. Atmosferik olaylar sonucu veya ürünün dış ortamda kullanımı sonucu oluşan hasarlar.
6. Ürünlerin inşaat faaliyetlerinin devam ettiği ortamlarda uzun süre kalmasından kaynaklanan yüzey bozulmaları.
7. Ürünlerin aşırı nem içeren ortamda kullanılıp ortamın havalandırmaması sonucu ürünün metal kısımlarının korozyon oluşması veya ahşap kapaklarda ürünün çatlaması, plastik takozların renginin solması.
8. Garanti belgesinin kaybolması halinde ürün garanti kapsamı dışında kalır.

YETKİLİ SERVİSLER

<https://www.ece.com.tr/servis-noktalari.html>

adresinden yetkili servis telefon ve adres bilgilerine ulaşabilirsiniz.

TANITIM VE KULLANMA KILAVUZU

1. Ürünlerin uzun süre inşaat sahasında kalmaması gerekir.
2. Asit ve aşındırıcı toz veya sıvı temizlik maddeleri ile ürün temizlenmemelidir.
3. Ürünün bulunduğu ortamın asit ve aşındırıcı madde içeren temizlik ürünleri ile temizlenmesi sonucu ortamda oluşan buharın havalandırılması gerekir.
4. Temizlemede kullanılan bez veya süngerin sert olmaması gerekir.
5. Ürünleri sadece sıvı sabunlu yumuşak bir bez veya sünger ile siliniz.
6. Klozet kapağını darbelere karşı koruyunuz.
7. Kesinlikle üzerine çıkmayınız. Basamak olarak kullanmayınız.
8. Temizlik maddelerinin klozet kapağının menteşelerine ve kapağı temas etmemesine dikkat ediniz.
9. Ürünlerin üzerinde, hangi şekilde veya hangi nedenle olursa olsun kırık, çatlak vb. durumu tespit edildiğinde kesinlikle kullanmayınız. Bu durum kullanma sırasında ciddi yaralanmalara neden olabilir.
10. Montaj yetkili satıcıların tavsiye edeceği belgeyi veya firmamızın belirlediği tesisatçılar tarafından yapılmalıdır.
11. Montaj yapılmadan önce ürünle birlikte verilen veya tavsiye edilen yan malzemelerin kullanılması gerekmektedir.
12. Yavaş kapanan kapakların montajı yapıldıktan sonra kapağın düzgün çalışıp çalışmadığı kontrol edilmelidir.
13. Yavaş kapanan klozet kapaklar kapatılmak için el ile güç uygulanıp bastırılmamalıdır.
14. Yüzeyle sert ve sivri cisimlerle vurulmamalıdır.
15. Klozet kapağının üzerine kesinlikle ayakla basılmamalıdır, güç uygulanmamalıdır.
16. Sıcaklık derecesi yüksek, yüzeyi bozabilecek nesnelere klozet kapaklarınızın üzerine konulmamalıdır.

17. Kapaklar uzun süre güneş ışığına maruz bırakılmamalıdır.
18. Yüzeyler sert temizlik araçları (tel, süngerin sert yüzeyi, vb.), asit ve aşındırıcı ihtiva eden temizlik maddeleri (çamaşır suyu, amonyaklı temizleyiciler, tuz ruhu vb.) ile temizlenmemelidir.
19. Derecesi yüksek alkol, petrol, tiner ve aseton gibi maddelerin ürünlerle temas ettirilmemelidir.
20. Klozet temizliği yapılırken kapak yukarı kaldırılmamalıdır. Temizlik malzemesinin buharı kapak yüzeyini bozabilir.
21. Ürünler yetkisiz kişiler tarafından onarılmaya çalışılmamalıdır.
22. Ürünler kullanma kılavuzunda yer alan hususlara uygun kullanılmalıdır.
23. Kapak üzerinde takılı olan damperlerin çıkarılmaması gerekmektedir. Kapaktan çıkan damperlerin kılavuzda belirtildiği şekilde uygun tarafa takılması gerekmektedir”

EN / Warranty Terms

1. The warranty period starts from the date of delivery of the product and is 2 (two) years.
2. The entire product, including all of its parts, is under warranty of Our Company.
3. In case of the defect of the product within the warranty period, the time spent in repair is added to the warranty period. The repair period of the product cannot exceed 20 business days. This period starts from the date of notification to the authorized dealer of the product, if there is not, to the product's seller, dealer, agency, representative, importer or manufacturer. If the fault of the product cannot be repaired within 15 working days, the manufacturer - producer or importer; has to allocate another product with similar features to the use of the consumer until the repair of the product is completed.
4. The product will be repaired or replaced within the warranty period, free of charge, for product problem errors. User errors or assembly, workmanship errors are not covered by the warranty.
5. Despite the consumer's right to repair, the consumer can request a free replacement of the product or a discount in proportion to the loss in cases the product;
 - Within one year from the date of delivery to the consumer, provided that it remains within the specified warranty period; repetitions of the same defect more than two occur, or different defects occurring more than four times, or the sum of different defects being more than six within the specified warranty period, as well as these defects make it permanent not to benefit from the product,
 - The maximum time required for repair is exceeded,
 - Declaration of that the repair of the defect is not possible in a report by the authorized dealer of the company, if it is not available, the seller, dealer, agency, representative, importer or manufacturer-producer. Defects caused by the use of the product contrary to the matters contained in the user manual

are not covered by the warranty.

6. As for the problems arising from Warranty Certificate, the consumer may apply to the Ministry of Customs and Trade, General Directorate of Consumer and Competition Protection.

Conditions Out of Warranty

1. Not using auxiliary materials provided with the product or recommended during product assembly.
2. Damages and defects that may arise from faults that may result from faulty assembly by unauthorized persons.
3. Damages and defects that may arise due to not complying with or ignoring one or more of the points specified in the introduction and user manual.
4. While cleaning the product, abrasions caused by the use of acidic and harmful cleaning agents such as hydrochloric acid.
5. Damages caused by atmospheric events or use of the product in the external environment.
6. Surface deterioration caused by prolonged stay of products in environments where construction activities continue.
7. Corrosion of metal parts of the product or cracking of the product on wooden lids, discoloration of plastic wedges as a result of using the products in an environment with excessive moisture and not ventilating the environment.
8. If the warranty certificate is lost, the product will be out of warranty.

INTRODUCTION & INSTRUCTIONS FOR USE

1. The products must not remain in construction sites for a long time.
2. The products must not be cleaned with acid and abrasive dust or liquid cleaning substances.
3. The fume generated in the environment due to the environment where the products are present being cleaned with cleaning products including acid and abrasive substance must be ventilated.
4. The cloth or sponge used in cleaning must not be rough.
5. Please rub the products only with a soft cloth or sponge with liquid soap.
6. Protect the WC seat against impacts.
7. Never climb up on the product. Do not use as steps.
8. Please ensure that the cleaning substances do not contact the hinges of the WC seat and the seat itself.
9. Never use the products if you identify any fractures, cracks, etc. on the products happened anyhow and for any reason whatsoever. This situation might cause severe injuries during use.
10. Installation must be performed by the certified installers to be recommended by the authorised vendors or by the installers determined by our company.
11. The auxiliary materials supplied with the product or recommended for the installation of the product must not be used before installation.
12. Proper functioning of the seat must be checked during installation.
13. The seat must not be forced pressure by hand for closing.
14. The surfaces must not be hit with hard and pointy objects.
15. The top of the WC seat must never be pressed by foot or forced pressure.
16. The objects with high levels of temperature that might deteriorate the surface must not be put on the top of the WC seat.

17. The seats must not be exposed to sunlight for a long time.
18. The surfaces must not be cleaned with rough cleaning instruments (wire wool, rough surface of the sponge, etc.) and acid and abrasive containing cleaning substances (bleach, ammonia containing cleaning substances, hydrochloric acid, etc.).
19. The substances such as alcohol, naphtha, thinner and acetone with high degrees must not be contacted with the products.
20. The seat must not be lifted up while cleaning the WC. The fumes of the cleaning substances might deteriorate to surface of the seat.
21. The products must not be tried to be repaired by unauthorised persons.
22. The products must be used in accordance with the aspects in the user's manual
23. Dampers mounted on the seat should not be removed. Dampers coming out of the seat must be installed on the appropriate side as specified in the manual.

IT / Le condizione della Garanzia

1. Il periodo della garanzia inizia dopo aver consegnato il prodotto e dura 2 anni.
2. L'intero del prodotto, incluso tutti i relativi pezzi, sono coperti dalla garanzia della nostra ditta..
3. Nel caso della avaria del prodotto nel periodo di garanzia. Il tempo trascorso nella garanzia si somma al periodo di garanzia. Il periodo massimale di riparazione del prodotto sono i 20 giorni. Questo periodo scatta dalla data di comunicazione dell'avaria del prodotto al venditore autorizzato, nel caso di mancanza di quest'ultimo ad uno del venditore. Concessionario, agente, rappresentanza, importatrice oppure casa produttrice del prodotto. Nel caso di mancata riparazione del prodotto entro 15 giorni lavorativi – produttrice oppure importatrice- sino al completamento della riparazione, dovranno assegnare un'altro prodotto che avrebbe la stessa caratteristiche, all'uso del consumatore.
4. Nel caso dei difetti problematici produttivi nel periodo di garanzia. Per la riparazione dei difetti, si provvederà alla riparazione oppure alla sostituzione senza pretendere nessun pagamento. L'uso improprio dell'utente, gli errori di montaggio e di mano d'opera non sono coperti dalla garanzia.
5. Nonostante l'utilizzo del diritto di riparazione del consumatore, nei casi seguenti:
 - Dalla data di consegna al consumatore, entro un anno e a condizione di rimanere nel termine di garanzia; la ripetizione più di due volte della stessa avaria oppure verifica delle diverse avarie più di quattro volte oppure nel termine di garanzia determinata verifiche più di sei volte delle diverse avarie, rendendo così il prodotto inutilizzabile per un periodo illimitato;
 - Superamento del termine massimale necessarie per la riparazione;
 - Nel caso di determinazione della impossibilità di riparazione accertato tramite una relazione redatta dalla stazione di servizio, nel caso di mancanza di quest'ultimo, rispettivamente da venditore, concessionario, agenzia,

rappresentante, importatrice, esportatrice oppure produttore Il consumatore può chiedere la sostituzione gratuita del prodotto, può chiedere il rimborso dell'importo pagato oppure può chiedere uno sconto al tasso dell'avaria Nel caso di uso del prodotto impropriamente alla Guida di uso, i guasti verificati non saranno coperti dalla garanzia.

6. Per quanto riguarda ai problemi che possono verificarsi sul Certificato di Garanzia si può rivolgere alla direzione Generale della Protezione del Consumatore e della Competitività presso il Ministero dell'Industria e del Commercio..

Casi Rimasti Fuori dalla Copertura di Garanzia

1. Durante il montaggio, mancato utilizzo dei materiali ausiliari consigliati oppure forniti insieme al prodotto,
2. Eventuali danni oppure avarie causati dagli errori di montaggio errati eseguito dalle persone non autorizzate.
3. Danni oppure avarie derivate dalla mancata presa in considerazione oppure dalla mancata osservazione ad uno o di più delle considerazioni indicate nella Guida Promozionale e di Uso.
4. Erosioni verificate alla fine dell'utilizzo dei materiali di pulizia tipo acidino e dannoso tipo acido idrologico, durante la pulizia del prodotto.
5. Eventuali danni a causo degli eventi atmosferici oppure causati dall'uso del prodotto all'ambiente esterno.
6. Difetti superficiali derivati dallo stato fermo del prodotto negli ambienti in cui sono in corsa le attività di costruzioni civili.
7. Verifica della corrosione della parte metallica del prodotto per la mancata areazione dell'ambiente con umidità eccessiva oppure le crepe del prodotto nei coperchi in legno, scolorazione dei piedini plastici.
8. Nel caso di smarrimento del certificato di garanzia il prodotto viene fuori dalla garanzia.

PROMOZIONE E GUIDA D'USO

1. I prodotti non dovrebbero rimanere a lungo termine nell'area di cantiere.
2. Il prodotto non dovrebbe essere pulito con i materiali di pulizia in polvere oppure in liquido acidi e corrosivi.
3. Al termine della pulizia dell'ambiente in cui si trova il prodotto con dei materiali di pulizia contenenti i pirimi materie acidi e corrosivi, bisogna areare il vapore verificato nell'ambiente.
4. Lo staccio oppure la spugna utilizzati nella pulizia non dovrebbero essere duri.
5. Pulire il prodotto esclusivamente con sapone liquido e con una stoffa oppure spugna morbidi.
6. Proteggere il coperchio di closet contro gli urti.
7. Non salire rigorosamente su. Non usarli come dei gradini.
8. Stare attento a non contattate i materiali di pulizia con dei cernieri e con il Commercio del Closet.
9. Non usare assolutamente e in nessun modo i prodotti su quali sono accertati delle rotture e delle crepature verificati per qualsiasi motivi. Questo può causare il ferimento grave durante l'uso.
10. Il montaggio dovrebbe essere eseguito dagli impiantisti certificati e determinati e consigliati dalla nostra ditta.
11. Prima del montaggio bisogna usare i materiali ausiliari forniti e consigliati con la consegna del prodotto.
12. In seguito al montaggio dei coperchi a chiusura lenti bisogna controllare il funzionamento corretto dello stesso.
13. I coperchi di closet a chiusura lenti non dovrebbero subire di forza manuale..
14. Non bisogna barrete su superfici con dei materiali duri e a punti.
15. Non pestare e applicare la forza assolutamente sul coperchio di closet.

16. Non mettere sul coperchio di closet i materia con la temperatura alta che potrebbe rovinarlo.
17. Non bisogna assoggettare alla luce solare per lungo periodo.
18. Non pulire con dei strumenti di pulizia superficiale duri (i fili, parte duro della spugna ecc.) ed con i materiali di pulizia acidica e corrosiva (candeggianti, ammoniaci, acido clorico ecc).
19. Non contattare il superficie con dei materiali alcolici di alto grado, petrolio, diluenti e acetono.
20. Durante il montaggio del coperchio di closet non bisogna aprire (sollevare) il coperchio. Il vapore dei materiali di pulizia potrebbero rovinare i superfici del coperchio.
21. I prodotti non dovrebbero riparati dal personale non autorizzato.
22. I prodotti dovrebbero essere utilizzati conformemente alle considerazioni citate nella guida d'uso.
23. Non bisogna smontare i dampers montati sul coperchio. I dumpers smontati dal coperchio dovrebbero essere montati come viene descritto nella guida.

DE / Garantie- Bedingungen

1. Die Garantiezeit beginnt mit dem Lieferdatum und beträgt 2 [zwei Jahre].
2. Das gesamte Produkt, einschließlich aller seiner Teile, steht unter Garantie.
3. Im Falle einer Fehlfunktion des Produkts innerhalb der Garantiezeit wird die für die Reparatur aufgewendete Zeit zur Garantiezeit hinzugerechnet. Die Reparaturzeit der Ware beträgt maximal 20 Arbeitstage. Diese Frist beginnt ab dem Datum der Benachrichtigung eines autorisierten Händlers über die Fehlfunktion, andernfalls des Verkäufers, Händlers, der Agentur, des Vertreters, des Importeurs oder des Herstellers des Produkts. Wenn die Fehlfunktion des Produkts nicht innerhalb von 15 Arbeitstagen behoben werden kann, muss der Hersteller - Importeur dem Verbraucher ein anderes Produkt mit ähnlichen Eigenschaften zur Verfügung stellen, bis die Reparatur des Produkts abgeschlossen ist.
4. Innerhalb der Garantiezeit des Produkts wird das Produkt kostenlos repariert oder ersetzt, um die Fehlfunktion zu beheben. Benutzerfehler oder Montage- und Verarbeitungsfehler sind nicht durch die Garantie abgedeckt.
5. Trotz des Rechts des Verbrauchers auf Nachbesserung kann der Verbraucher in den folgenden Fällen einen kostenlosen Ersatz des Produkts oder eine Preisminderung des Verlustsatzes verlangen;
 - Wiederholung desselben Mangels mehr als zweimal innerhalb eines Jahres, oder mehr als vier verschiedene Mängel auftreten; oder die Summe der verschiedenen Mängel innerhalb der festgelegten Garantiefrist mehr als sechs beträgt; und auch, dass diese Mängel dazu führen, dass die Waren dauerhaft nicht in den Genuss der Garantie kommen; vorausgesetzt, dass dies innerhalb der festgelegten Garantiefrist ab dem Datum der Lieferung an den Verbraucher verbleibt;
 - Überschreiten der maximalen Reparaturdauer,
 - Wenn der autorisierte Händler des Unternehmens nicht verfügbar ist, kann mit dem vom Händler, der Agentur, dem Importeur bzw. dem Hersteller zu

erstellenden Bericht festgestellt werden, dass es nicht möglich ist, den Mangel zu beheben. Fehlfunktionen, die sich daraus ergeben, dass das Produkt entgegen den Angaben im Benutzerhandbuch verwendet wird, sind nicht durch die Garantie abgedeckt.

6. Bei Problemen, die im Zusammenhang mit dem Garantieschein auftreten können, können sie sich an das Ministerium für Industrie und Handel, Generaldirektion für Verbraucherschutz und Wettbewerb, wenden.

Fälle außerhalb des Garantie- Umfangs

1. Keine Verwendung von Hilfsmaterialien, die mit dem Produkt geliefert oder bei der Produktmontage empfohlen werden,
2. Schäden und Ausfälle, die durch fehlerhafte Montage durch Unbefugte entstehen können.
3. Schäden und Ausfälle, die durch Nichtbeachtung oder Ignorieren eines oder mehrerer der in der Einführung und im Benutzerhandbuch genannten Punkte entstehen können.
4. Verschleiß, der durch die Verwendung von säurehaltigen und schädlichen Reinigungsmitteln wie Salzsäure bei der Reinigung des Produkts verursacht wird.
5. Schäden, die durch atmosphärische Ereignisse oder die Verwendung des Produkts in der äußeren Umgebung verursacht werden.
6. Oberflächenverschlechterung durch verlängerten Aufenthalt von Produkten in Umgebungen, in denen die Bautätigkeiten fortgesetzt werden.
7. Korrosion der Metallteile des Produkts oder Risse des Produkts auf Holzabdeckungen, Verblassen der Farbe der Kunststoffteile infolge der Verwendung der Produkte in einer Umgebung mit übermäßiger Feuchtigkeit und mangelnder Belüftung.
8. Wenn der Garantieschein verloren geht, verfällt das Produkt aus der Garantie.

EINFÜHRUNG UND BENUTZERHANDBUCH

1. Die Produkte sollten nicht lange auf der Baustelle bleiben.
2. Das Produkt sollte nicht mit Säure und ätzendem Pulver oder flüssigen Reinigungsmitteln gereinigt werden.
3. Die Umgebung, in der sich das Produkt befindet, sollte gelüftet werden, indem man den Dampf reinigt, der durch Reinigungsmittel entsteht, die saure und ätzende Substanzen enthalten.
4. Das zur Reinigung verwendete Tuch oder der Schwamm sollte nicht hart sein.
5. Wischen Sie die Produkte nur mit einem weichen Tuch oder Schwamm mit flüssiger Seife ab.
6. Schützen Sie die Klobrille vor Stößen.
7. Nicht auf das Produkt steigen. Das Produkt nicht als Stufe verwenden
8. Achten Sie darauf, dass Reinigungsmittel nicht mit den Scharnieren des Toilettendeckels und des Deckels in Berührung kommen.
9. Verwenden Sie das Produkt nicht, wenn aus irgendeinem Grund ein gebrochener oder rissiger Zustand an den Produkten festgestellt wird. Dies kann bei der Verwendung des Produkts zu schweren Verletzungen führen.
10. Die Installation sollte von einem zertifizierten Installateur durchgeführt werden, der von autorisierten Händlern empfohlen wird, oder von Installateuren, die von unserem Unternehmen bestimmt werden.
11. Vor der Installation ist es notwendig, die mit dem Produkt gelieferten oder empfohlenen Zusatzmaterialien zu verwenden.
12. Nach dem Einbau der langsam schließenden Deckel sollte geprüft werden, ob die Abdeckung ordnungsgemäß funktioniert.
13. Langsam schließende Toilettendeckel sollten nicht mit der Hand gedrückt werden, um sie zu schließen.

14. Man sollte auf die Oberflächen nicht mit harten und scharfen Gegenständen schlagen.
15. Auf den Toilettendeckel sollte niemals mit dem Fuß getreten werden, und es sollte keine Kraft auf den Deckel ausgeübt werden.
16. Gegenstände mit hohen Temperaturen, welche die Oberfläche beschädigen könnten, sollten nicht auf Ihre Toilettendeckel gelegt werden.
17. Die Deckel sollten nicht über längere Zeit dem Sonnenlicht ausgesetzt werden.
18. Die Oberflächen sollten nicht mit harten Reinigungsmaterialien [Draht, harte Schwammoberfläche usw.], säurehaltigen und scheuernden Reinigungsmitteln (Bleichmittel, Ammoniakreiniger, Salzsäure usw.) gereinigt werden.
19. Substanzen wie hochgradiger Alkohol, Naphtha, Verdüner und Aceton sollten nicht mit den Produkten in Kontakt gebracht werden.
20. Der Deckel sollte während der Reinigung der Toilette nicht angehoben werden. Der Dampf des Reinigungsmittels kann die Deckeloberfläche beschädigen.
21. Unbefugte Personen sollten nicht versuchen, die Produkte zu reparieren.
22. Die Produkte sollten in Übereinstimmung mit den im Benutzerhandbuch enthaltenen Angaben verwendet werden.
23. Am Deckel montierte Dämpfer sollten nicht entfernt werden. Die im Deckel enthaltenen Dämpfer müssen auf der entsprechenden Seite installiert werden, wie im Handbuch angegeben "

RU / Условия гарантии

1. Гарантийный срок составляет 2 года с даты доставки изделия.
2. Гарантия Компании распространяется на всё изделие, включая все комплектующие детали такового.
3. В случае поломки изделия в течение гарантийного срока, время, затраченное на его ремонт, добавляется к гарантийному сроку. Максимальный срок, отводимый на ремонт изделия, составляет 20 рабочих дней. Отсчет времени, отведенного на ремонт изделия, начинается с даты уведомления уполномоченного торгового представителя, а в случае отсутствия такового, - продавца изделия, дилера, агента, представителя, импортера или изготовителя-производителя (кого-то из перечисленных) о поломке изделия. В случае, если неисправность изделия не может быть устранена в течение 15 рабочих дней, изготовитель - производитель или импортер должен предоставить потребителю для пользования другое изделие с аналогичными характеристиками до момента завершения ремонта.
4. В случае обнаружения брака или поломки изделия в течение гарантийного срока, таковой подлежит ремонту или замене бесплатно. Гарантия не распространяется на ошибки, допущенные пользователем, а также на ошибки монтажа или изготовления.
5. При сохранении права потребителя на ремонт изделия:
 - В случае, если в течение одного года с момента сдачи потребителю изделия в пределах установленного гарантийного срока, та же поломка повторится более двух раз, или отличные друг от друга поломки будут иметь место более четырех раз, или в пределах установленного гарантийного срока в целом разные по сути поломки будут иметь место более шести раз, и при этом данные поломки будут являться причиной невозможности нормальной эксплуатации изделия;
 - При превышении установленного максимального срока, отведенного на ремонт изделия;

- Если уполномоченный торговый представитель компании, или, в случае отсутствия такового, продавец, дилер, агент, представитель, импортер или изготовитель-производитель (кто-то из перечисленных) в отчете укажет, что поломка не подлежит ремонту, потребитель вправе потребовать бесплатной замены изделия на новое, возврата суммы, уплаченной за изделие, или же предоставления ему скидки на изделие пропорционально стоимости дефекта. Гарантия не распространяется на неисправности, вызванные эксплуатацией изделия с нарушением положений и правил эксплуатации, указанных в руководстве пользователя.
6. В случае возникновения вопросов/осложнений, связанных с гарантийным сертификатом, потребитель вправе обратиться в Министерство промышленности и торговли, Главное управление защиты потребителей и конкуренции.

Повреждения, не подпадающие под действие гарантии

1. Использование в процессе монтажа изделия других, не поставляемых вместе с изделием или не рекомендованных вспомогательных материалов.
2. Повреждения и неисправности, возникшие в результате некорректного монтажа изделия, выполненного не уполномоченными на то лицами.
3. Повреждения и поломки, которые могут возникнуть из-за несоблюдения одного или нескольких пунктов, указанных в описании изделия и руководстве пользователя.
4. Повреждения, вызванные использованием при очистке изделия кислотных и вредных чистящих средств, таких как соляная кислота.
5. Повреждения, вызванные атмосферными явлениями или эксплуатацией изделия на открытом воздухе.
6. Повреждение поверхности, вызванное длительным нахождением изделия в помещении, где продолжаются строительные работы.

7. Коррозия металлических элементов или образование трещин на деревянных деталях изделия, а также изменение цвета пластиковых заглушек в результате эксплуатации изделия в слишком влажной среде при недостаточной вентиляции воздуха.
8. В случае утери гарантийного сертификата, действие гарантии на изделие аннулируется.

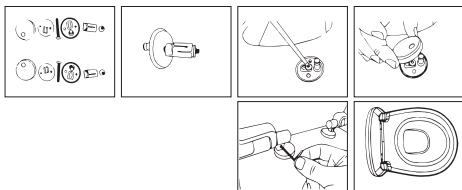
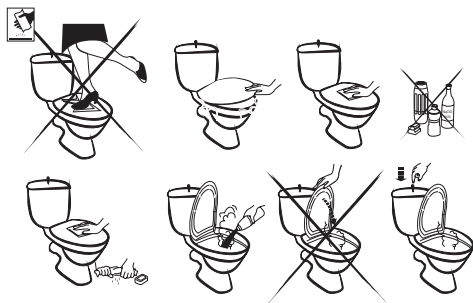
РУС / ОПИСАНИЕ И РУКОВОДСТВО ПОЛЬЗОВАТЕЛЯ

1. Не допускайте нахождения изделия в месте проведения строительных работ длительное время.
2. Не допускается чистка изделия кислотными и едкими порошковыми или жидкими чистящими средствами.
3. Для устранения паров, образующихся в воздушной среде помещений, где проводится уборка с использованием чистящих средств, содержащих кислотные и коррозионные вещества, помещение необходимо проветрить.
4. Тканевые тряпки или губки, используемые для очистки, не должны быть жесткими.
5. Протирайте изделия только мягкой тканью или губкой, смоченными жидкими моющими средствами.
6. Берегите крышки-сидения унитазов от ударов.
7. Не вставайте на крышку унитаза. Не используйте её в качестве подставки или опоры.
8. Следите за тем, чтобы чистящие средства не попадали на шарниры крышки унитаза и саму крышку.
9. Не пользуйтесь изделием в случае обнаружения на нем сколов, трещин и т.п. повреждений, вне зависимости от того как и по какой причине они появились. Подобного рода повреждения могут привести к серьезным

травмам в процессе пользования изделием.

10. Монтаж изделия должен выполняться сертифицированным, рекомендуемым со стороны продавца, или определяемом со стороны нашей компании специалистом-монтажником.
11. При установке изделия обязательно используйте только поставляемые вместе с изделием или рекомендованные материалы.
12. После установки крышки-сиденья с механизмом плавного опускания, следует проверить исправность работы крышки.
13. Не следует давить рукой на крышку-сиденье для унитаза с механизмом плавного опускания, чтобы опустить её.
14. Не допускайте ударов по поверхности твердыми и острыми предметами.
15. Ни в коем случае нельзя наступать на сиденье-крышку унитаза, применять силу.
16. На крышку-сиденье для унитаза не рекомендуется ставить горячие предметы, которые могут испортить поверхность.
17. Не допускайте длительного воздействия на крышку-сиденье для унитаза прямых солнечных лучей.
18. Поверхности нельзя чистить твердыми чистящими средствами [проволочные губки, губки с твердой поверхностью и т.д.], моющими средствами, содержащими кислоту и абразивные вещества (отбеливатели, аммиачные чистящие средства, соляная кислота и т.д.).
19. Не следует допускать контакта с поверхностью изделия таких веществ, как крепкий спирт, нафта (нефтяной спирт), разбавитель и ацетон.
20. Не поднимайте крышку унитаза во время чистки такового. Пары чистящего средства могут повредить поверхность крышки.
21. Не допускайте ремонта изделия не уполномоченными на то специалистами.

22. Изделия надлежит использовать в соответствии с инструкцией и условиями помещения.
23. Не демонтируйте подъемные механизмы, установленные на крышке-сиденье для унитаза. Снятые с крышки подъемные механизмы должны быть установлены с правильной стороны, как это указано в инструкции”



MANUFACTURER / IMPORTER COMPANY
İMALATÇI / İTHALATÇI FİRMANIN

Title / Ünvanı : **ECE BANYO GEREÇLERİ SAN. TİC. A.Ş.**

Headquarters Address / Merkez Adresi

: Şerifali Mh. Hendem Cd. Kible Sk. S. Türkmen İş Merkezi,
No:32/5. 34774 Ümraniye / İstanbulTURKEY

Tel. : 444 93 23 / +90.364.254 92 06 (pbx)

Fax : +90.364.254 92 09

web : www.ece.com.tr

e-mail : ssh@ece.com.tr

FİRMA YETKİLİSİNİN

İmzası - Kaşesi

ECE BANYO GEREÇLERİ SAN. TİC. A.Ş.
Merkez Şerifali Mh. Hendem Cd. No: 32/5 Ümraniye/İstanbul
Tic Sic No: 242096763 - Tic Sic No: 226184-5
Sungari YD No: 242096763 - Tic Sic No: 226184-5
Mersis No: 0847006765300001
Sube: Polatlı/Polatlı Şişli San. B. Cad. No: 1-7/23
Tel: 0364 254 92 06 - Faks: 0364 254 92 09 ÇORLU

PRODUCT / ÜRÜNÜN

Type / Cinsi : *Seat&Cover Duroplast / Duroplast*

Klozet Kapağı

Brand / Markası : **ECE**

Model / Modeli :

Banderol and Serial No / Bandrol ve Seri No :

Delivery Date and Place / Teslim Tarihi ve Yeri :

Guarantee Period / Garanti Süresi : 2 yıl

Maximum Repair Period / Azami Tamir Süresi : 20 gün

SATICI FİRMANIN

Ünvanı :

Merkez Adresi :

Telefon :

Fax :

Fatura Tarih ve No :



FİRMA YETKİLİSİNİN

İmzası - Kaşesi